

Byggnaden är utformad med en enkel och precis volym i stadsfrontens möte med Pipervikas stora rum. Museets karaktär tar plats i omgivande bebyggelse och relaterar till Rådhusets tydliga gestalt och Akershus festings stora landskapliga och historiskt kulturella värde.

Museets fasad mot Pipervika bildar en gigantisk fond bakom de bevaransvärda Stationbyggnaderna som blir tydliggjorda och utställda som arkitektoniska objekt. Bredvid Lokalstasjonsbygningen ligger museets skulpturpark och kafés uteservering på en struktur med ramper, trappor och plan i olika nivåer som för ut museets funktion i ett möte med det omfattande folklivet ut mot Akersbrygge. Skulpturparken utgör det tredje elementet i den sekvens som Stationsbyggnaderna etablerar.

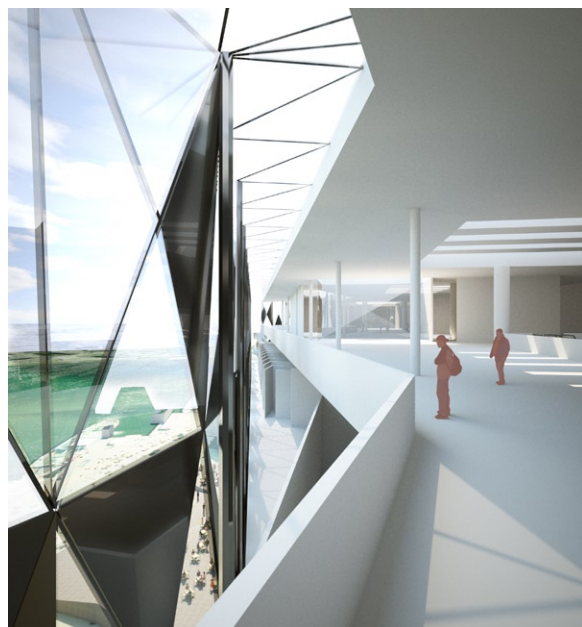
Huvudentrén är placerad mot Dronning Mauds gate. Volymen bildar här tillsammans med byggnaden på motsatt sida gatan ett dynamiskt rum med en tydlig markering av museets huvudentré in till vestibylen. En sekvens rumsliga förhållanden med öppningar mellan våningsplanen som binder samman museets publika tracé skapar en stark och karaktäristisk upplevelse genom byggnaden. Denna sekvens kompletteras med de olika våningsplanens organisation och varierande upplevelse av slutenhet och rymd.

Förslaget presenterar en byggnad som är ett rumsligt spännande och funktionellt bruksobjekt klätt med en fasad, en rik struktur i de traditionella materialen sten, glas och stål med potential att inkorporera absolut samtida utveckling av energiteknik.

Vi ser förslaget som en relevant och vacker tolkning av museets uppdrag att knyta samman och förmedla samband mellan dåtid och nutid och ge upplevelser formulerad i byggd form på den givna platsen i Oslos urbana landskap.



HUVUDENTRÉE MOT DRONNING MAUDS GATE



UTSIKT FRÅN PAUSEAREAL PLAN 5



VY FRÅN PIPERVIKA MOT NASJONALMUSEET OCH RÅDHUSET