

FASADENE TILBAKEFØRES

Eidsvollsbygningen har gjennomgått store endringer siden den ble innkjøpt for offentligheten i 1837.

De viktigste endringene:

- østfasadens midtgavl fjernet i første halvdel av 1800-tallet
- Rikssalens store vindusruter erstattet i 1840-årene med mindre ruter
- inngangstrappen fra tunet, hagetrappen i øst, broen og en trapp i syd fjernet i 1860-årene
- takarker mot nord og syd fjernet
- 15 kjellervinduer og tre kjellerdører fjernet, grunnmuren skiftet ut i 1890
- ny inngangstrapp, hagetrapp mot øst og bro mot syd reetablert i 1902
- østfasadens empirevinduer med store ruter erstattet av vinduer med små ruter i 1961
- østfasadens baldakin fjernet
- hagetrappen mot øst erstattet av ny trapp i 1961
- baldakinen rekonstruert i 2005



Inngangsfasaden fotografert omkring 1880 med de opprinnelige kjellervinduene i behold.

Arbeidene frem til 2014

Statsbygg skal:

- rekonstruere Rikssalens store vindusruter
- rekonstruere østfasadens store empirevinduer
- rekonstruere østfasadens midtgavl og takarker mot nord og syd
- bygge ny inngangstrapp, hagetrappen mot øst og en mindre trapp mot sør



Hagefasaden i øst fotografert i 1914 med de opprinnelige vinduene og den opprinnelige baldakinen over hagedørene. (Riksantikvaren)



Hagefasaden fotografert etter endringene i 1961, med nye vinduer, ny hagetrapp og baldakinen fjernet. (Riksantikvaren)



Østfasadens opprinnelige blindvindue fra tidlig 1800 avdekkes under de senere blindvinduene fra 1961.

KJELLEREN GJENSKAPES

I 1814 var det stor aktivitet i kjelleren hvor det ble stekt og kokt mat til Riksforsamlingenes medlemmer. Kjelleren var tjenerskapets verden med kjøkken, folkestue (spiserom for de ansatte), rullebod, spiskammer, vinkjeller, matkjellere foruten fem tjenerrom.

Kjelleren var i bruk frem til 1844. I 1846 forteller branntaksten at samtlige kjellergulv og dører var fjernet. Frem til 1864 ble kjelleren fylt opp for å stabilisere bygningen. Omkring 1890 ble restene av kjelleren fjernet i forbindelse med at grunnmuren ble skiftet ut.



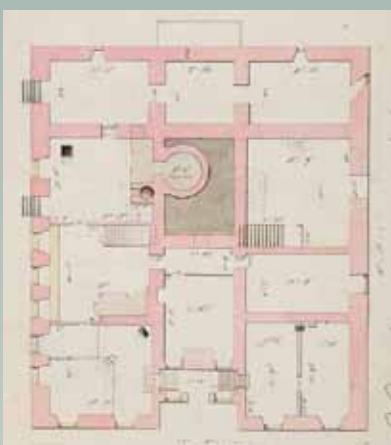
Prestedatteren Catharine Kølle avbildet Eidsvollsbygningen slik den sto i 1835 med rødlig grunnmur samt kjellervinduer og kjellerdører i nordfasaden. (Historisk Museum Bergen)

Arbeidene frem til 2014

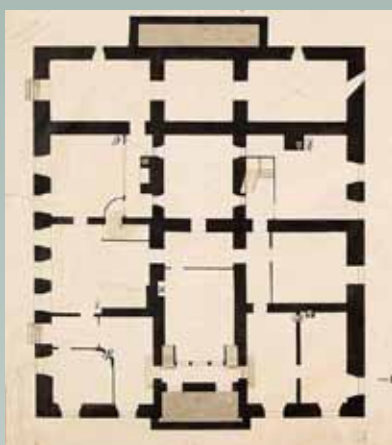
Statsbygg skal gjenskape kjelleren med de opprinnelige funksjoner.

Kilder:

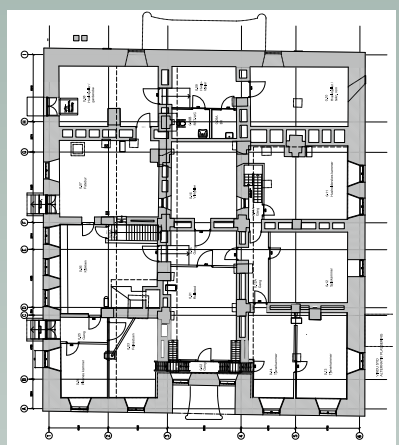
- en målsatt plantegning, en arkitekttegning og et snitt fra omkring år 1800
- branntakstene fra 1827 og 1846
- bygningsarkeologiske undersøkelser, en bevart tjenertrapp og bevarte spor i himlingen
- arkeologiske undersøkelser i grunnen
- beslektede løsninger i første og annen etasje



Oppmåling av kjelleren slik den sto omkring 1800, før Anker slutførte sin modernisering. (Riksarkivet)



Forslag fra omkring 1800 til ny kjellerplan. (Riksarkivet)



Forslag til rekonstruert planløsning i 2014. (4B arkitekter)



De arkeologiske undersøkelsene høsten 2011 i regi av NIKU har avdekket restene etter den opprinnelige brønnen.

INTERIØRENE REKONSTRUERES

I 1814 var Eidsvollbygningen en moderne og velutstyrt bygning med heldekkende gulvtepper og kostbare tapeter. Carsten Ankers interiører og overflater sto i all hovedsak urørte frem til midten av 1800-tallet.

Frem til Grunnlovsjubileet i 1864 ble alle malte overflater og tapeter fornyet. Fra 1898 og frem til Grunnlovsjubileet i 1914 ble interiørene rekonstruert slik man antok at de hadde sett ut i 1814. Fra 1948 og frem til 1964 ble interiørene restaurert på nytt, men uten at opprinnelige farger og tapeter ble rekonstruert.

Farge- og tapetundersøkelse

Fra 2008 har Statsbygg foretatt omfattende farge- og tapetundersøkelser i regi av NIKU (Norsk institutt for kulturminneforskning). Dette sammen med omfattende kildeundersøkelser i regi av kunsthistoriker, har gitt sikrere holdepunkter for rekonstruksjon til 2014.



Hjørnestuen slik den sto høsten 2011, etter at den var blitt restaurert til Grunnlovsjubileet i 1964. (Foto: Tond Isaksen)

Arbeidene frem til 2014

Statsbygg skal:

- fornye og male alle malte overflater fra 1964 med linoljemaling på bakgrunn av funn
- fornye og male alle limfargemalte overflater på bakgrunn av funn
- rekonstruere brannmurer med stenkdekor og annen malt dekor
- rekonstruere opprinnelige tapeter der hvor en har gode nok holdepunkter, mens øvrige tapeter rekonstrueres på bakgrunn av beskrivelser i kildematerialet og supplerings med samtidige tapeter
- rekonstruere alle gulvtepper på bakgrunn av kildematerialet. Enkelte rom hadde kostbare heldekkende "Brusslertepper", andre hadde "voksdukstepper", mens rom i daglig bruk hadde heldekkende "tukthustepper"



Hjørnestuen fikk malte gobelinkopier på veggene til Grunnlovsjubileet i 1914. (Riksantikvaren)



Siden 2008 er det foretatt omfattende farge- og tapetundersøkelser i regi av NIKU.

NYTT INVENTAR OG NYE TEKSTILER

I 1814 var Eidsvollsbygningen et velutstyrt hjem med moderne møbler. Husets eier, Carsten Anker, var i 30 år direktør for Det kongelige møbelmagasin i København, og hadde de beste forutsetninger for å utstyre sitt norske hjem, hvor familien hadde fast bopel fra 1811 og frem til konkursen i 1822. Etter konkursen ble alt innbo solgt på offentlig auksjon.

Etter at Eidsvollsbygningen ble museum har enkelte gjenstander kommet tilbake, foruten at beslektede gjenstander har blitt anskaffet.



Det hvite gjesteværelse, et av mange soveværelser. (Foto: Trond Isaksen)

Arbeidene frem til 2014

Frem til 2014 gjennomføres et inventarprosjekt i regi av Eidsvoll 1814. Målet er å fremskaffe innbo og tekstiler som i størst mulig grad overensstemmer med en liste Anker fikk utarbeidet i 1815 og auksjonskatalogen fra 1822.

Inventarprosjektet omfatter:

- møbler, gjenstander, lysarmaturer, bilder, gardiner og øvrige tekstiler
- gjennomgang og vurdering av eksisterende innbo og tekstiler
- ettersporing av opprinnelig inventar
- søk i deponier fra andre museer og innkjøp
- restaurering av møbler og gjenstander
- utarbeidelse av nye gardinmodeller på bakgrunn av kildematerialet og anskaffelser



Denne sengen ble anskaffet av Carl Johan til Paleet i Oslo, som var Norges første kongebolig etter 1814. Sengen er et eksempel på møbler som skal gjenbrukes i den nyrestaurerte Eidsvollsbygningen.



Blandt opprinnelige møbler som har kommet tilbake er denne lenestolen "af guult vestindisk indlagt Træ, Puder med Krølhaars Stopning og Bombasins Træk." (Eidsvoll 1814).